

# Portail de veille stratégique/technologique

Armadillio: the web @ your finger tips



Bertil Chapuis, Boris Fritscher, Nasreldin Abdallat  
2007

## Table de matière

Thématique .....	3
Sources d'informations .....	3
Flux RSS .....	3
Graphiques de tendances.....	5
Graphiques financiers google .....	5
Vidéos youtube.....	6
Présentations slideshare.....	6
Discussions sur les tags.....	6
Guide des fonctionnalités.....	6
Dashboard.....	6
Login / sessions / logout .....	6
Personnalisation.....	8
Administration.....	8
Statistiques .....	9
Informations techniques .....	10
Zope.....	10
Limitations.....	10
Module Supplémentaires.....	10
Folder & Files .....	10
Database .....	11
Schémas.....	11
Triggers.....	14
Requêtes SQL intéressantes.....	14
Source librairies .....	16

## Thématique

Ce projet aborde la thématique des interfaces web dynamiques et des applications riche disponibles sur internet (RIA). Ce sujet nous semble particulièrement adapté car, à l'exemple de netvibes et de iGoogle, de plus en plus de portail web intègrent ce genre de technologies pour rendre leur offre plus attrayante.

Ajax, flash, flex, silverlight font aujourd'hui partie du vocabulaire technique usuel. Avec un tel panel d'outils, un grands nombre de nouvelles applications peuvent voir le jour. Cependant pour atteindre cet objectif un grand nombre d'habitudes de développement doivent évoluer. Nous pensons donc que cette question est susceptible d'intéresser d'autres personnes et que les recherches effectuées auront une utilité directe pour notre entourage.

## Sources d'informations

Cette section décrit brièvement les types de ressources (rss, vidéo, etc.) disponibles sur le portail. Elle propose également des sources de contenu pertinentes pour le domaine des interfaces web. Il est cependant important de spécifier que le choix des éléments à afficher n'est pas imposé mais laissé à l'utilisateur du portail. En effet des outils lui sont donné pour agrégé du contenu, gérer des ressources et noter ces dernières. Ce dernier détail permet à la communauté des utilisateurs d'interagir et donc de donner une réel valeur ajoutée à l'outil.

Sur le portail, toutes les ressources sont stockées dans la même table. Elles sont différenciées par leur type, ce qui permet de définir quel module va les gérer à l'affichage. On distingue deux grandes classes de ressources. La première permet de créer des ressources statiques. La deuxième permet définir un paramètre à la ressource lors de son ajout sur le portail. Ainsi, pour certaines ressources, comme les graphiques google trends, les valeurs sont saisies dans un prompt après le drop de la ressource dans l'espace de travail.

## Flux RSS

Les flux RSS constituent les ressources principales de notre portail. De plus, ils sont sans conteste l'un des meilleurs moyen de rester informé sur une thématique spécifique que ce soit à travers un portail ou tout autre agrégateur. Les flux rss peuvent être intégrés de deux manières au portail. Soit à l'aide des fonctionnalités de base de zope soit via les widgets google qui permettent de lire des flux rss.

**Proposition de contenu:**

HTML, CSS, AJAX :

- **Ajaxian.com** : Veille sur Javascript et ajax. Les news sont ont une réelle valeur ajoutée et ne sont pas juste colportée. Ce site répertorie également les meilleures ressources liées é Ajax.
- **aListApart.com** : Articles fouillés et très complets sur tous les aspects liés à la mise en page et au design des interfaces web. Les aspects abordés couvrent les syntaxes html et css ainsi que leur mise en oeuvre sur différents navigateurs. Quelques articles traitent également du javascript mais toujours dans une optique de mise en page et d'utilisabilité.
- **w3.org** : Acteur incontournable de la standardisation du web, le world wide web consortium édite presque tous les standards qui nous intéressent dans le domaine de la création d'interfaces web dynamiques (html, css, javascript). Des flux relatifs à chacun des standards peuvent être agrégés.

Flex, Silverlight :

- **labs.adobe.com**: Permet de rester au courant des dernières nouveautés relatives à Flash et à Flex. Adobe communique beaucoup autour de ses produits. Il s'agit donc certainement du meilleur endroit pour rester informer.
- **riaforge.org** : Ce site héberge des projets opensource basés sur les technologies de Adobe.
- **osflash.org** : Ce site a la même mission que riaforge.org en se concentrant sur flash et actionscript.
- **silverlight.net** : Comme dans le cas de Adobe, les meilleures informations et news relatives à cette technologie sont fournies par son éditeur.

Culture générale :

- **webDesignFromScratch.com** : Presque tous les sujets sont abordés en passant par l'architecture, le design et la technique. Ce site a l'avantage de fournir des articles pertinents et complets tout en restant très généraliste.
- **originalsignal.com** : Il s'agit d'un portail d'agrégation de news provenant des sites de veille les plus populaires et pertinents. Une rubrique web2.0 est disponible.
- **programmableweb.com** : Ce magazine essaie de couvrir une les nouveautés liées au service web et à leurs différentes APIs.
- **smashingmagazine.com** : Ce magazine généraliste regroupe des ressources pour le design de site internet.
- **digital-web.com** : Ce magazine couvre des questions de conception et d'intégration liées aux applications web. Les articles sont réalisés par une

communauté de professionnels ce qui donne une bonne variété au nombre de sujet traités.

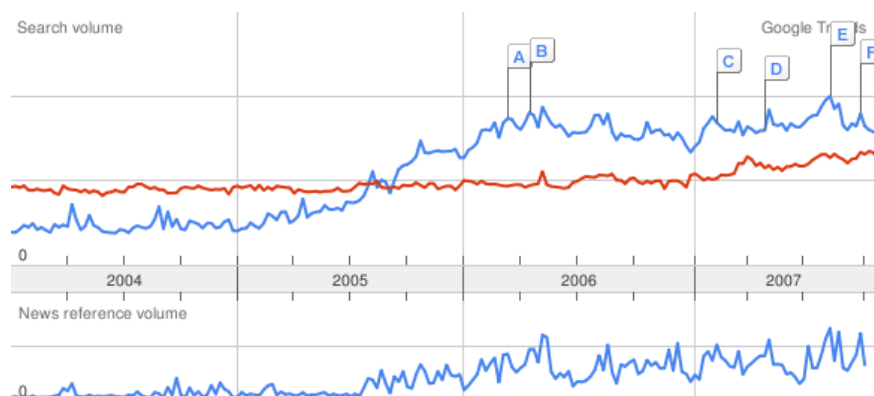
Blogs :

- **techCrunch.com** : Il s'agit d'un blog de veille particulièrement pertinente sur les produits et technologies liées à internet.
- **bokardo.com** : Ce blog aborde la thématique du design d'interfaces web et de la construction d'applications web communautaires.
- **readwriteweb.com** : ce blog se donne pour mission d'analyser et de publier les nouvelles liée aus technologies du web.
- **bink.nu** : ce blog fournit des news particulièrement à jour sur Microsoft.
- **Google** : L'éditeur héberge plusieurs blog intéressants sur les nouvelles technologies.

## Graphiques de tendances

Google trends permet de comparer le nombre de recherches qui ont été réalisées par les internautes sur des thématiques spécifiques. Ces graphiques peuvent donner un bon aperçu de la popularité d'une technologie par rapport à une autre. C'est dans cette optique que le projet intègre ces graphiques de tendances en laissant à l'utilisateur le choix de ses mots clés.

● ajax ● flex



Dans notre contexte, des mots clés pertinents pourraient être, par exemple, ajax, flex, web2.0, javascript, silverlight, etc. Le choix de ces derniers est laissé à l'utilisateur du portail.

## Graphiques financiers google

Les indicateurs financiers peuvent permettre de se faire une opinion de la santé des éditeurs de logiciels et des entreprises qui nous intéressent dans le domaine des interfaces web dynamiques. Ces indicateurs peuvent avoir du sens dans une optique

de choix stratégiques car il s'agit d'un bon moyen pour déterminer si le domaine est en perte ou en gain de vitesse.

### Vidéos youtube

Elles peuvent permettre de visualiser rapidement ce que permet de faire telle ou telle technologie. Dans le cas de ce portail les vidéos de YouTube peuvent être intégrées à l'interface.

### Présentations slideshare

Un grand nombre de présentations concernant les interfaces homme-machine et les nouvelles technologies du web sont disponible sur internet. Les ressources slideshare permettent d'afficher les slides disponibles sur le portail du même nom.

#### Proposition de contenu:

- [slideshare.net/prayanks/adobe-flex-resources](https://www.slideshare.net/prayanks/adobe-flex-resources)
- [slideshare.net/slgavin/meet-charlie-what-is-enterprise20](https://www.slideshare.net/slgavin/meet-charlie-what-is-enterprise20)
- [slideshare.net/Tableteer/silverlight-dev-camp-dc](https://www.slideshare.net/Tableteer/silverlight-dev-camp-dc)

### Discussions sur les tags

Il s'agit de l'une des fonctionnalités les plus collaboratives du portail. La possibilité est donnée aux utilisateurs de discuter de la pertinence d'un tag et du sens de son affectation à une ressource. Cela permet d'améliorer la qualité générale des informations disponibles sur le site et surtout de connecter les utilisateurs les uns avec les autres.

## Guide des fonctionnalités

### Dashboard

#### Login / sessions / logout

Un formulaire de login permet aux utilisateurs de se connecter au portail.



Armadillio: the web @ your finger tips

Username:

Password:

**Login**

Voilà à quoi ressemble le dashboard une fois l'utilisateur connecté. Le header contient des liens pour visualiser les statistiques du portail, accéder à l'administration des utilisateurs et des ressources du portail et enfin un lien pour en sortir.



Copyright 2007 Venus Enterprises. Designed by [LoadFoO](#), [Boris](#). Code by [Boris](#)

L'espace de travail, visible dans la capture d'écran précédente, permet d'afficher les ressources identifiées dans le chapitre source d'informations. L'utilisateur peut faire du drag and drop de ressources pour les organiser et les trier sur sa page.

En dessous du titre de la ressource, Il est possible de définir des **tags** qui sont auto complétés lors de leur saisie. Les tags ajoutés par l'utilisateur sont visibles sous la forme de liens. Il est possible de les supprimer en cliquant sur le « x » qui apparait lorsque l'on passe dessus. Les tags ajoutés par la communauté du portail sont visible en texte brut, il n'est donc pas possible de les supprimer. L'utilisateur peut également évaluer la pertinence de la ressource à l'aide de la fonction de **starrating**. Ces deux fonctionnalités permettent petit à petit d'augmenter la pertinence des ressources agrégées sur le portail.

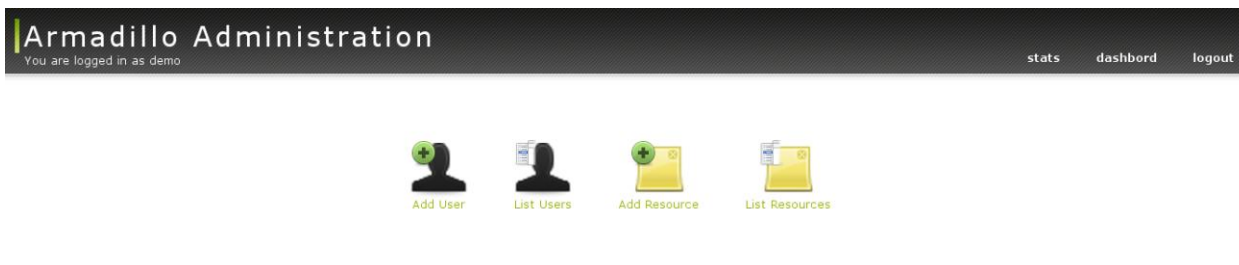
### Personalisation

Le bouton grisé « customize » visible juste en dessous du header du dashboard permet d'afficher l'espace de configuration visible ci-dessous. Toutes les ressources affichées peuvent être glissées dans l'espace de travail. Dès leur ajout, leur contenu est affiché dynamiquement à l'aide d'appels asynchrones AJAX.



La première section « Tags (click on tags to filter resources) » permet de définir un filtre à l'aide de tous les tags définis par les utilisateurs. L'effet de la sélection d'un tag est visible dans la section suivante « Resources tagged » où seuls les ressources répondant au critère du filtre sont affichées. L'utilisateur peut également spécifier le nombre de colonnes qu'il souhaite voir dans son espace de travail.

### Administration



Copyright 2007 Venus Enterprises. Designed by [LoadFoO](#), [Boris](#). Code by [Boris](#)

La zone d'administration permet de lister, ajouter et éditer les utilisateurs et les ressources. Toutes les personnes inscrites sur le portail peuvent y accéder ce qui permet à chacun de faire évoluer le portail et d'y ajouter des ressources disponible à tous.



## Statistiques

Armadillo Statistiques
dashboard admin logout

Global Stats
Resources Scores
Top used resources
Top resources (nb tags)
Top users (nb resources)
Top users (nb tags)
Top tags

resources sorted by the number of tags they have

#	resource	nb tags	since	disabled on
1	<a href="#">Graph Google Trends</a>	3	2007/10/27 00:31:40 GMT+2	
2	<a href="#">Slashdot.org</a>	2	2007/10/21 13:14:01 GMT+2	
3	<a href="#">aaaa</a>	0	2007/10/31 19:36:39 GMT+1	
4	<a href="#">Digg main feed</a>	0	2007/10/21 13:09:21 GMT+2	
5	<a href="#">Tall About tag:</a>	0	2007/10/28 20:05:44 GMT+1	
6	<a href="#">Storl Quotes:</a>	0	2007/10/30 15:57:29 GMT+1	
7	<a href="#">Google HotTrends</a>	0	2007/10/27 00:27:01 GMT+2	2007/10/27 22:15:01 GMT+2
8	<a href="#">YouTube Top viewed today</a>	0	2007/10/30 20:33:50 GMT+1	
9	<a href="#">Cnet Developer blog</a>	0	2007/10/30 23:39:58 GMT+1	
10	<a href="#">Slideshare tag:</a>	0	2007/10/29 19:46:25 GMT+1	
11	<a href="#">delicio.us tag:</a>	0	2007/10/21 13:14:01 GMT+2	
12	<a href="#">dubic main feed</a>	0	2007/10/21 22:22:11 GMT+2	
13	<a href="#">You tube:</a>	0	2007/10/30 20:01:34 GMT+1	

Copyright 2007 Venus Enterprises. Designed by [LoadFeO, Boris](#). Code by [Boris](#)

La zone de statistiques permet de visualiser l'activité du portail. La première rubrique « Global Stats » permet de voir le nombre de ressources de tags et d'utilisateurs présents sur le site. Les sections suivantes, plus détaillées, permettent d'identifier quels sont les ressources les mieux notées, les plus taguées ou les plus utilisées par la communauté. De plus, il est possible de voir quels sont les utilisateurs du portail les plus actifs.

En cliquant sur les ressources ou les utilisateurs figurant dans ces sections, il est possible de voir des statistiques détaillées relatives à ces derniers. Les statistiques détaillées des ressources permettent de voir les paramètres utilisés et donc de se faire une idée de leur pertinence.

## Informations techniques

### Zope

Nous avons décidé d'utiliser zope avec les Zope Page Template à la place des dtml pour favoriser une structure MVC.

### Limitations

Le composant RDF Summary ne support pas les flux rss 2.0 ou atom, donc il n'est possible de récupérer que le titre et l'url et pas toutes les autres informations stockées dans un autre namespace. Lorsque le flux ne contient pas de tag channel, il arrive qu'aucune information ne soit récupérable.

Le fait que rss ou ajax utilisent beaucoup de xml qui requiert UTF pose problème sur une platform comme Zope qui n'est pas encore 100% compatible.

Il y a encore quelques bugs d'interface quand on ajoute une nouvelle ressource, ceux-ci peuvent être évités si l'on recharge la page après avoir ajouté une ressource.

### Module Supplémentaires

Afin de pallier au limite de RDF Summary nous avons installé et utilisé un module Universal Feed Parser <http://feedparser.org/> qui est compatible avec tous les types de flux. Pour l'utiliser il faut l'appeler par une external method (module feedparser, method parse).

Nous avons également développé un module très expérimental pour récupérer les ressources slideshare à travers leur api xml.

### Folder & Files

/armadillio	
<b>Admin</b>	Menu d'administration
<b>dateHelp</b>	Utilitaire pour savoir comment formater une date
<b>index_html</b>	Page du dashboard
<b>layout.html</b>	Template de layout des pages
<b>resourceSelector</b>	Affichage de la partie configuration du dashboard
<b>session_data_manager</b>	Pour que la variable REQUEST.SESSION soit disponible
/armadillio/css	
Divers fichiers css	
/armadillio/images	
Toutes les ressources images (icônes, layout, logo)	
/armadillio/js	
Tous les fichiers javascripts	

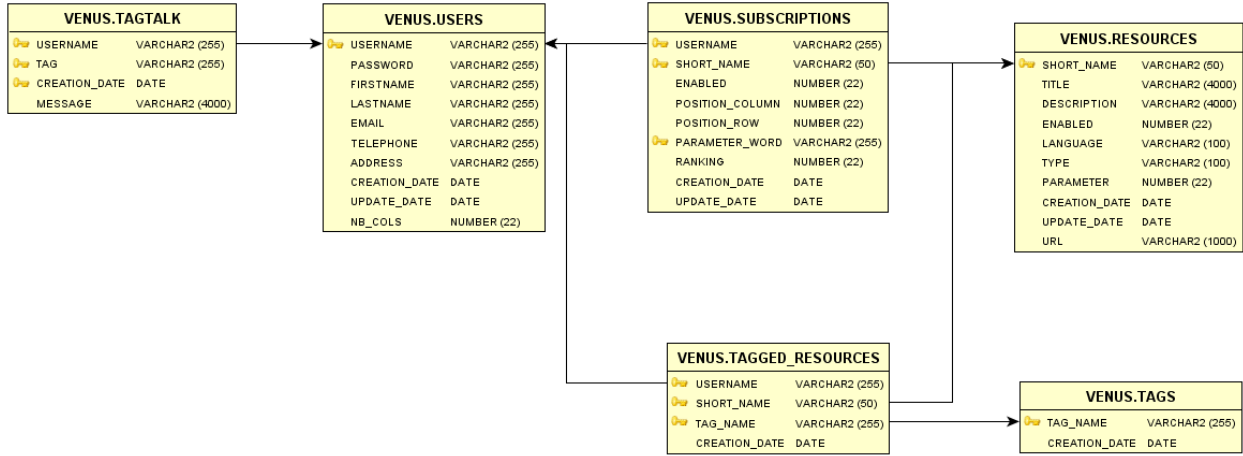
<b>/armadillio/resources</b>	
<b>Divers</b>	Gestion des ressources
<b>list_resources_html</b>	Partie qui affiche les resource dans le resourceSelector
<b>resourceContainerBox</b>	Gestion de la boîte d'une resource, appelle le bon renderer en fonction du type de la resource
<b>resourceerror_html</b>	Renderer si type pas trouvé
<b>resource_[renderer name=resource.type]_html</b>	Les different moteur de rendu pour les different type de ressources
<b>Updaters</b>	Fichier à appeler avec un script cron pour maintenir à jour les flux RSS
<b>/armadillio/resources/rss</b>	
Contient les objets RDF summary crée quand on souscrit à une resource RSS	
<b>/armadillio/resources/slideshare /armadillio/resources/tagtalk</b>	
Strucutre, SQL, pour supporter le renderer slideshare et tagtalk	
<b>/armadillio/stats</b>	
Divers fichiers pour générer les différentes statistiques	
<b>/armadillio/subscriptions</b>	
Gestion des souscriptions quel resource un utilisateur a ajouté à son dashboard	
<b>/armadillio/tags</b>	
<b>divers</b>	Getstion des tags
<b>resourceTags</b>	Partie qui affiche les tags pour chaque resource
<b>tag_cloud_html</b>	Inclut par resourceSelector gère la partie du filtrage des resources par tag
<b>/armadillio/users</b>	
Gestion des utilisateurs et de leurs preference d'affichage du dashboard	

## Database

### Schémas

Nous avons décidé d'utiliser une structure de table simplifiée créée par nous même afin de pouvoir profiter de triggers, check et valeur par default.

- Un utilisateur souscrit à des ressources et peut les tagger.
- Un utilisateur peut poster des messages sur un sujet (tag)



Afin de faciliter les requêtes Z-SQL nous avons également créé des vues.

VENUS.USERS_ACTIVE_RESOURCES	
ID	VARCHAR2 (18)
SHORT_NAME	VARCHAR2 (50)
TITLE	VARCHAR2 (4000)
DESCRIPTION	VARCHAR2 (4000)
LANGUAGE	VARCHAR2 (100)
TYPE	VARCHAR2 (100)
PARAMETER	NUMBER (22)
URL	VARCHAR2 (1000)
USERNAME	VARCHAR2 (255)
POSITION_COLUMN	NUMBER (22)
POSITION_ROW	NUMBER (22)
PARAMETER_WORD	VARCHAR2 (255)
RANKING	NUMBER (22)
CREATION_DATE	DATE
UPDATE_DATE	DATE

VENUS.RESOURCE_NB_USERS	
SHORT_NAME	VARCHAR2 (50)
TITLE	VARCHAR2 (4000)
DESCRIPTION	VARCHAR2 (4000)
ENABLED	NUMBER (22)
LANGUAGE	VARCHAR2 (100)
TYPE	VARCHAR2 (100)
PARAMETER	NUMBER (22)
URL	VARCHAR2 (1000)
CREATION_DATE	DATE
UPDATE_DATE	DATE
COUNT	NUMBER (22)

VENUS.RESOURCE_NB_TAGS	
SHORT_NAME	VARCHAR2 (50)
TITLE	VARCHAR2 (4000)
DESCRIPTION	VARCHAR2 (4000)
ENABLED	NUMBER (22)
LANGUAGE	VARCHAR2 (100)
TYPE	VARCHAR2 (100)
PARAMETER	NUMBER (22)
URL	VARCHAR2 (1000)
CREATION_DATE	DATE
UPDATE_DATE	DATE
COUNT	NUMBER (22)

VENUS.RESOURCE_RANKING	
SHORT_NAME	VARCHAR2 (50)
TITLE	VARCHAR2 (4000)
DESCRIPTION	VARCHAR2 (4000)
ENABLED	NUMBER (22)
LANGUAGE	VARCHAR2 (100)
TYPE	VARCHAR2 (100)
PARAMETER	NUMBER (22)
URL	VARCHAR2 (1000)
CREATION_DATE	DATE
UPDATE_DATE	DATE
SCORE	NUMBER (22)

VENUS.ENABLED_RESOURCES	
SHORT_NAME	VARCHAR2 (50)
TITLE	VARCHAR2 (4000)
DESCRIPTION	VARCHAR2 (4000)
ENABLED	NUMBER (22)
LANGUAGE	VARCHAR2 (100)
TYPE	VARCHAR2 (100)
PARAMETER	NUMBER (22)
CREATION_DATE	DATE
UPDATE_DATE	DATE
URL	VARCHAR2 (1000)

VENUS.ENABLED_SUBSCRIPTIONS	
USERNAME	VARCHAR2 (255)
SHORT_NAME	VARCHAR2 (50)
ENABLED	NUMBER (22)
POSITION_COLUMN	NUMBER (22)
POSITION_ROW	NUMBER (22)
PARAMETER_WORD	VARCHAR2 (255)
RANKING	NUMBER (22)
CREATION_DATE	DATE
UPDATE_DATE	DATE

VENUS.GLOBAL_STATS	
ENABLED_RESOURCES	NUMBER (22)
DISABLED_RESOURCES	NUMBER (22)
ENABLED_SUBSCRIPTIONS	NUMBER (22)
DISABLED_SUBSCRIPTIONS	NUMBER (22)
NB_TAGGED_RESOURCES	NUMBER (22)
NB_USERS	NUMBER (22)
NB_TAGS	NUMBER (22)

VENUS.USER_NB_RESOURCES	
USERNAME	VARCHAR2 (255)
FIRSTNAME	VARCHAR2 (255)
LASTNAME	VARCHAR2 (255)
CREATION_DATE	DATE
COUNT	NUMBER (22)

VENUS.USER_NB_TAGS	
USERNAME	VARCHAR2 (255)
FIRSTNAME	VARCHAR2 (255)
LASTNAME	VARCHAR2 (255)
CREATION_DATE	DATE
COUNT	NUMBER (22)

VENUS.TOP_TAGS	
TAG_NAME	VARCHAR2 (255)
CREATION_DATE	DATE
COUNT	NUMBER (22)

## Triggers

CREATION\_DATE ET UPDATE\_DATE sont g er e enti erement du c ot e de la base de donn ees gr ace   des valeurs par d efaut (sysdate) et des triggers.

Cr ation d'une entr ee dans TAGS, si le tag utilis  n'existe pas encore

```
CREATE OR REPLACE TRIGGER "VENUS"."INSERT_NEW_TAG"
BEFORE INSERT ON TAGGED_RESOURCES
FOR EACH ROW
BEGIN
INSERT INTO TAGS (TAG_NAME) SELECT :new.TAG_NAME FROM DUAL WHERE NOT EXISTS
(SELECT * FROM TAGS WHERE TAG_NAME=:new.TAG_NAME);
END;
```

Mise   jour de UPDATE\_DATE

```
CREATE OR REPLACE TRIGGER "VENUS"."RESOURCE_DATE"
BEFORE INSERT OR UPDATE ON RESOURCES
FOR EACH ROW
BEGIN
  :new.update_date := sysdate;
END;
```

Identique pour VENUS"."SUBSCRIPTIONS\_DATE" et "VENUS"."USER\_DATE"

## Requ tes SQL int ressantes

**getAvailableResources:** cr e une requ te qui filter les ressources d'apr s la liste de tag donn e. Pour chaque tag, il faut faire une nouvelle jointure. Si aucun tag n'est donn  il faut tout afficher sans WHERE.

```
SELECT R.SHORT_NAME SHORT_NAME,
R.TITLE TITLE,
R.DESCRPTION DESCRIPTION,
R.LANGUAGE LANGUAGE,
R.TYPE TYPE,
R.PARAMETER PARAMETER,
R.URL URL,
S.USERNAME USERNAME
FROM ENABLED_RESOURCES R LEFT JOIN (
SELECT DISTINCT short_name, username FROM ENABLED_SUBSCRIPTIONS WHERE
username=<dtml-sqlvar username type="string">
) S ON S.short_name = R.short_name
<dtml-if tags>
```

```

<dtml-in tags>
INNER JOIN TAGGED_RESOURCES T<dtml-var sequence-number> ON R.SHORT_NAME =
T<dtml-var sequence-number>.SHORT_NAME
</dtml-in>
WHERE
<dtml-in tags>T<dtml-var sequence-number>.TAG_NAME=<dtml-sqlvar sequence-item
type="string">
<dtml-if sequence-end>
<dtml-else>
AND
</dtml-if>
</dtml-in>
</dtml-if>

```

**setResource:** Une méthode qui sait insérer ou mettre à jour pour éviter de devoir faire de la logique au niveau du contrôleur.

### Begin

**insert into** RESOURCES

(short\_name,title,description,enabled,language,type,parameter,url)

**values**(

<dtml-sqlvar short\_name type="string"> ,

<dtml-sqlvar title type="string"> ,

<dtml-sqlvar description type="string"> ,

<dtml-sqlvar enabled type="int"> ,

<dtml-sqlvar language type="string"> ,

<dtml-sqlvar type type="string"> ,

<dtml-sqlvar parameter type="int"> ,

<dtml-sqlvar url type="string">

);

### Exception

**When** DUP\_VAL\_ON\_INDEX **then**

**Update** RESOURCES

**Set** title=<dtml-sqlvar title type="string"> ,  
description=<dtml-sqlvar description type="string"> ,

enabled=<dtml-sqlvar enabled type="int"> ,

language=<dtml-sqlvar language type="string"> ,

type=<dtml-sqlvar type type="string"> ,

parameter=<dtml-sqlvar parameter type="int"> ,

url=<dtml-sqlvar url type="string">

```
WHERE short_name = <dtml-sqlvar short_name type="string">;
end;
```

**getUsersForResource:** afficher n/a à la place de null pour éviter des problèmes d'attributs ou clé qui n'existe pas.

```
SELECT username,
CASE WHEN firstname IS NULL THEN 'n/a' ELSE firstname END AS firstname,
CASE WHEN lastname IS NULL THEN 'n/a' ELSE lastname END AS lastname, COUNT(*) AS
"COUNT" from ENABLED_SUBSCRIPTIONS INNER JOIN USERS USING (USERNAME)
WHERE short_name=<dtml-sqlvar short_name type="string">
GROUP BY username, firstname, lastname
ORDER BY firstname ASC, lastname ASC
```

**getTagTalkSQL :** Sélectionner un nombre de lignes limitées à partir d'une certaine ligne

```
SELECT * FROM (
SELECT t.*, rownum AS r FROM
(SELECT * from TAGTALK
WHERE TAG=<dtml-sqlvar tag type="string">
ORDER BY CREATION_DATE DESC) t
)
WHERE r BETWEEN (1+<dtml-sqlvar offset type="int">) AND (<dtml-sqlvar offset
type="int">+<dtml-sqlvar number type="int">)
```

## Source librairies

<http://mootools.net/>

<http://digitalald.de/project/autocomplete/>

<http://www.digitalia.be/software/slimbox>

<http://iaian7.com/webcode/Mediabox>

[http://www.yvoschaap.com/index.php/weblog/css\\_star\\_rater\\_ajax\\_version/](http://www.yvoschaap.com/index.php/weblog/css_star_rater_ajax_version/)

<http://digitalald.de/playground/tabs.html>